

# Les Antilles : un archipel - interface sous influence



*"Je m'accommode de mon mieux de cet avatar  
d'une version du paradis absurdement ratée  
- c'est bien pire qu'un enfer-"*

Aimé Césaire

# Introduction

- Les Antilles = un archipel formé des Petites et Grandes Antilles, situé entre mer des Caraïbes et océan Atlantique
  - = une image commune de rêve touristique (plages, douceur de vivre....)
  - = une culture commune créole
  - => UNE image **MAIS aussi**
    - = un espace insulaire fragmenté en dizaines de territoires sur une cinquantaine d'îles
    - = des populations allant de quelques milliers à 11,5 millions d'habitants (Cuba)
    - = des superficies allant de 90 km<sup>2</sup> (Anguilla) à 110 860 km<sup>2</sup> (Cuba)
    - = des PIB compris entre 1600 (Haïti) et 24 500 \$/an/habitant (Iles Cayman) soit 15 fois plus
    - = des langues variées
- => DES réalités très contrastées



LE TOUT en situation de carrefour

=> Espace d'interface

= limite commune à deux ensemble, à la rencontre entre :

- les aires culturelles nord-américaine / latino-américaine / européenne / africaine
- le Nord et le Sud



## Plan de l'exposé

- L'arc antillais : un cadre précis pour un contenu disparate
  - où sont les Antilles ?
  - des caractéristiques physiques communes
  - un échiquier géopolitique, marqué par la concurrence coloniale
  - une aire créole fragmentée, reflet de l'antimonde ?
- Deux îles, quatre territoires - études de cas
  - Saint Martin : une petite île divisée pour de grand enjeux
  - Haïti et la République dominicaine : deux Etats sur une île

# L'arc antillais : un cadre précis pour un contenu disparate

Les Antilles



## 1) Où sont les Antilles ?

- A l'intersection de trois vastes ensembles géopolitiques : Amérique anglo-saxonne, Amérique latine et ensemble eurafricain.
- Le terme d'Antilles désigne littéralement « les îles en avant » sous entendu du continent américain, et marque l'association géopolitique à l'ensemble européen.

Les Grandes Antilles, au nord, comprennent de vastes îles comme Cuba, Haïti/Rép. Dominicaine, mais aussi de minuscules archipels comme les Iles Cayman. Direction globale E.W. de l'archipel, entre le tropique du cancer et 15°N

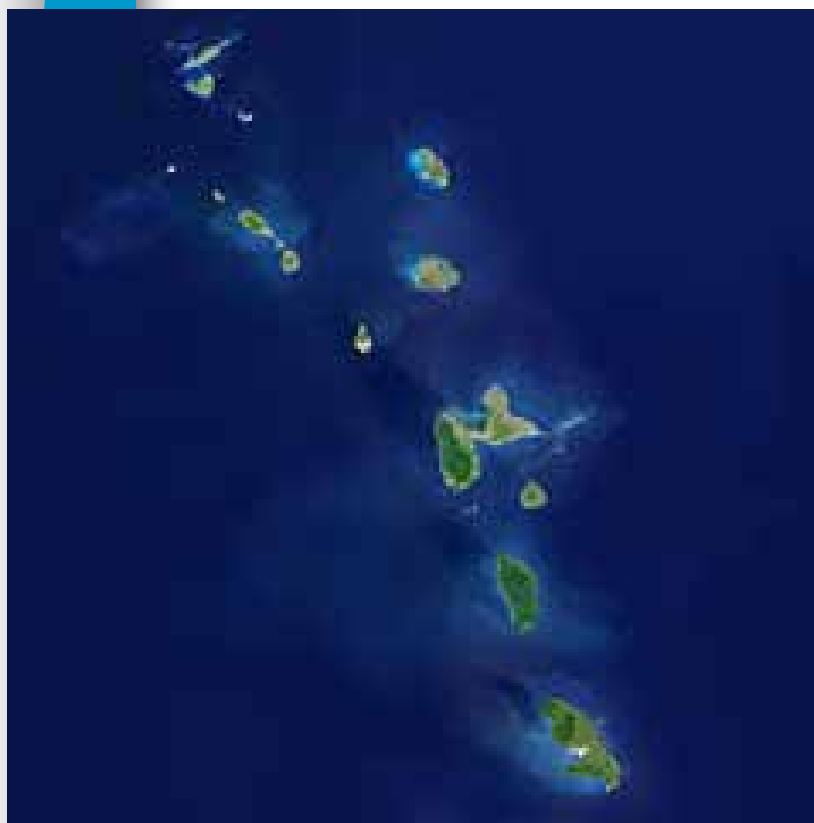
Les Petites Antilles, au sud, comprennent des îles de taille plus réduite (la plus grande = Trinidad et Tobago avec 5 130km<sup>2</sup>). Direction globale N.S., entre 15 et 10°N



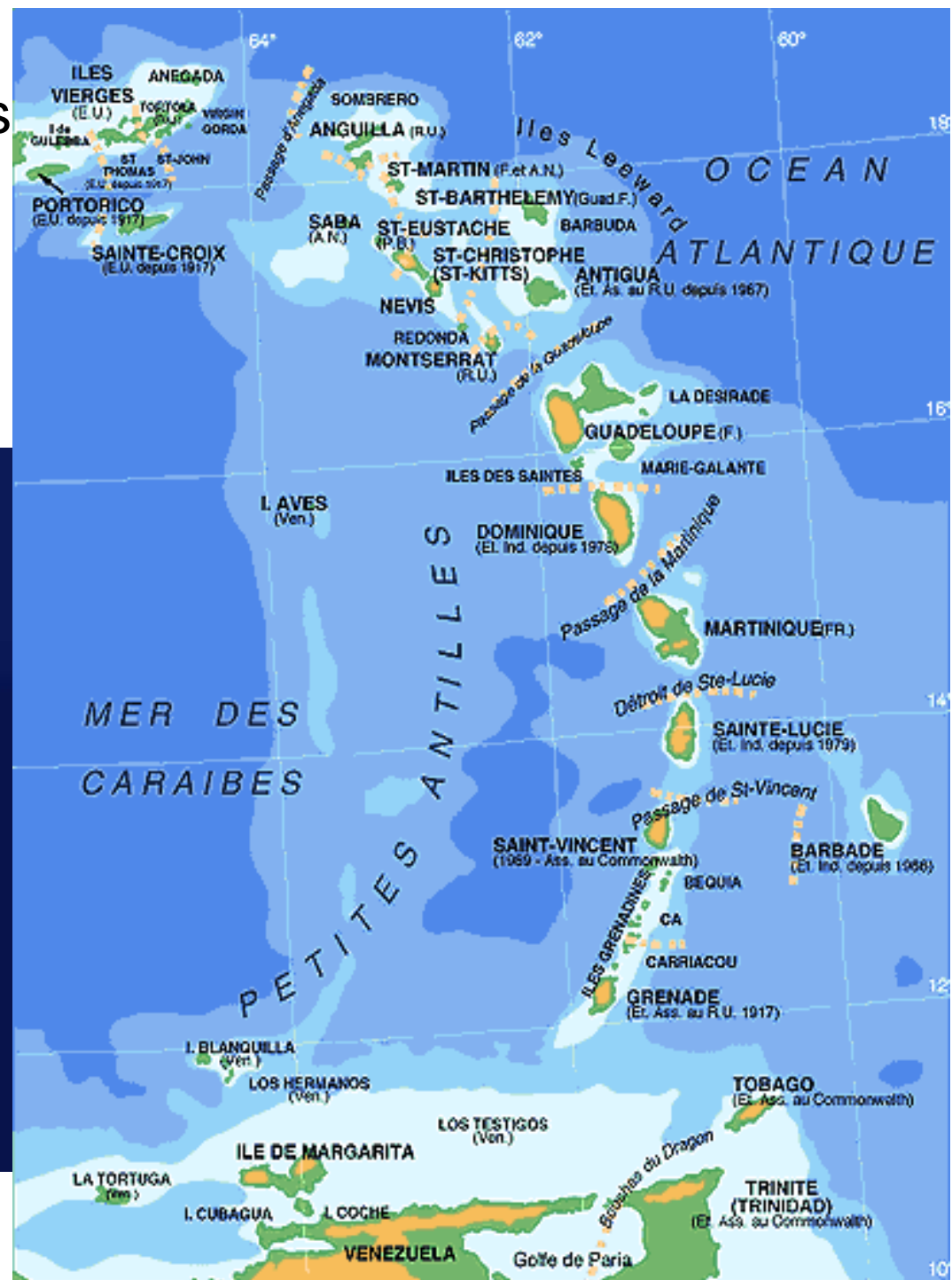


## 2) Des caractéristiques physiques communes

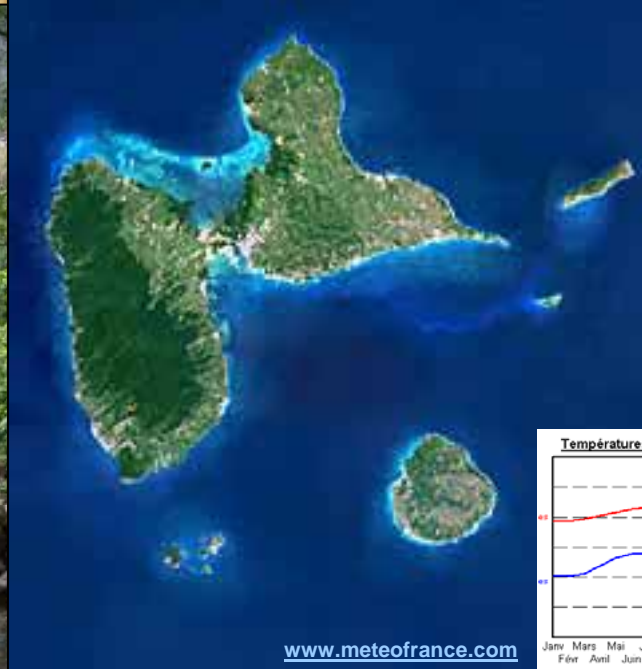
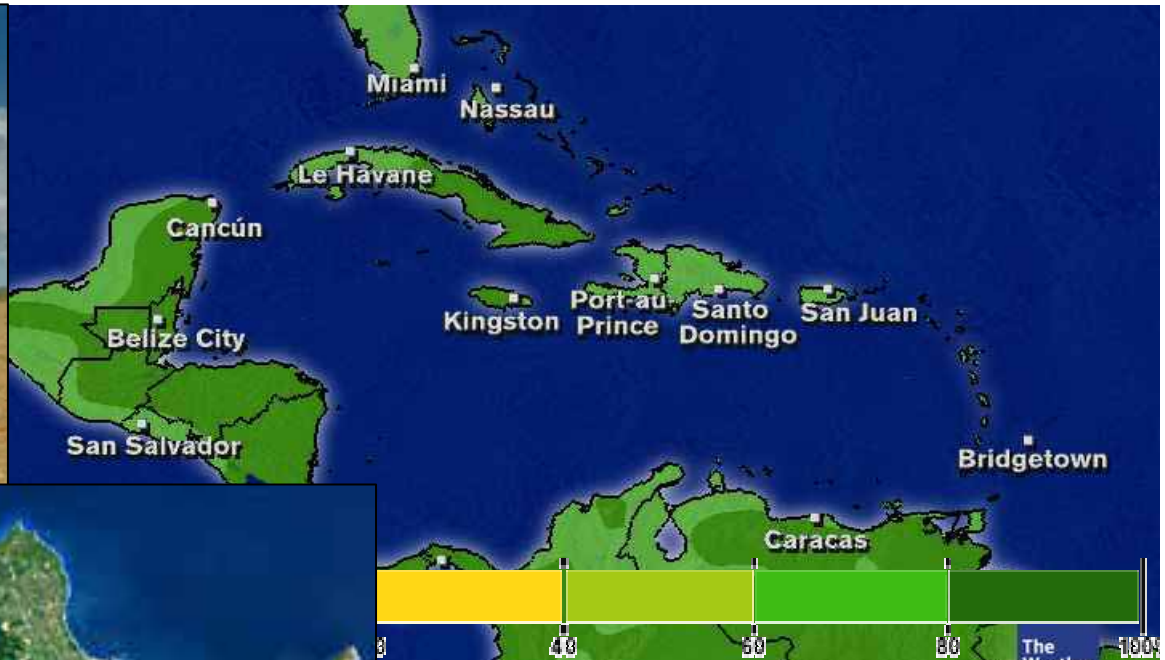
1) l'insularité en partage



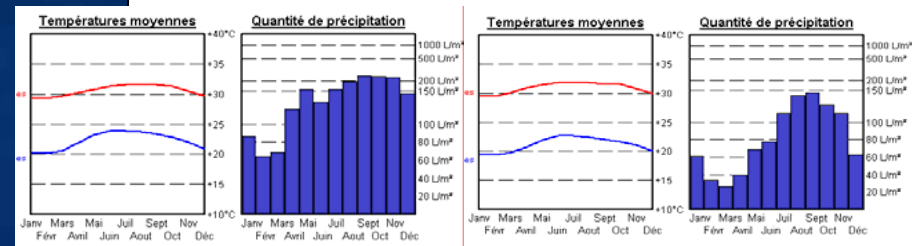
Source : [www.planetobserver.com](http://www.planetobserver.com)



- 2) un climat tropical chaud et humide toute l'année même si on peut distinguer des nuances selon
- les périodes de l'année (carême = saison sèche)
  - le relief (très forte humidité en hauteur et plus près des côtes)
  - l'exposition (effet de façade avec côte au vent et sous le vent)

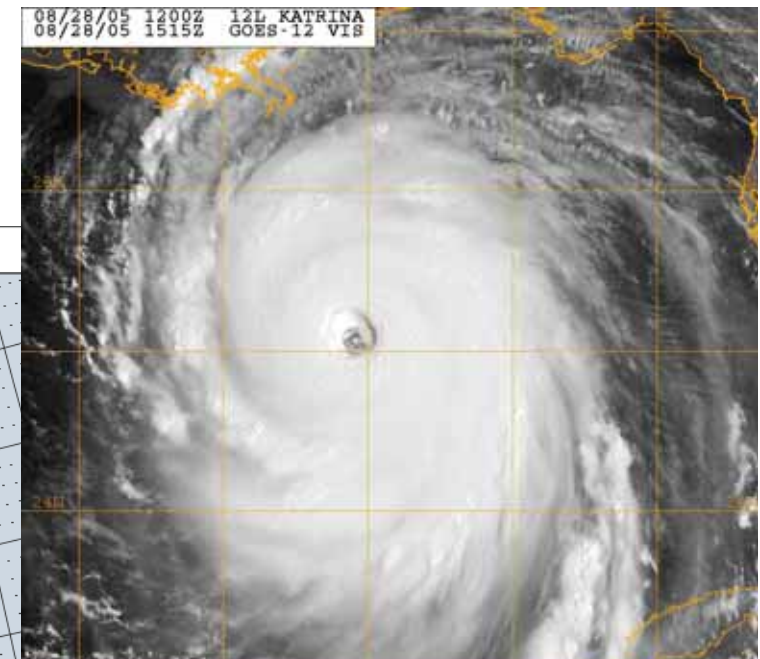
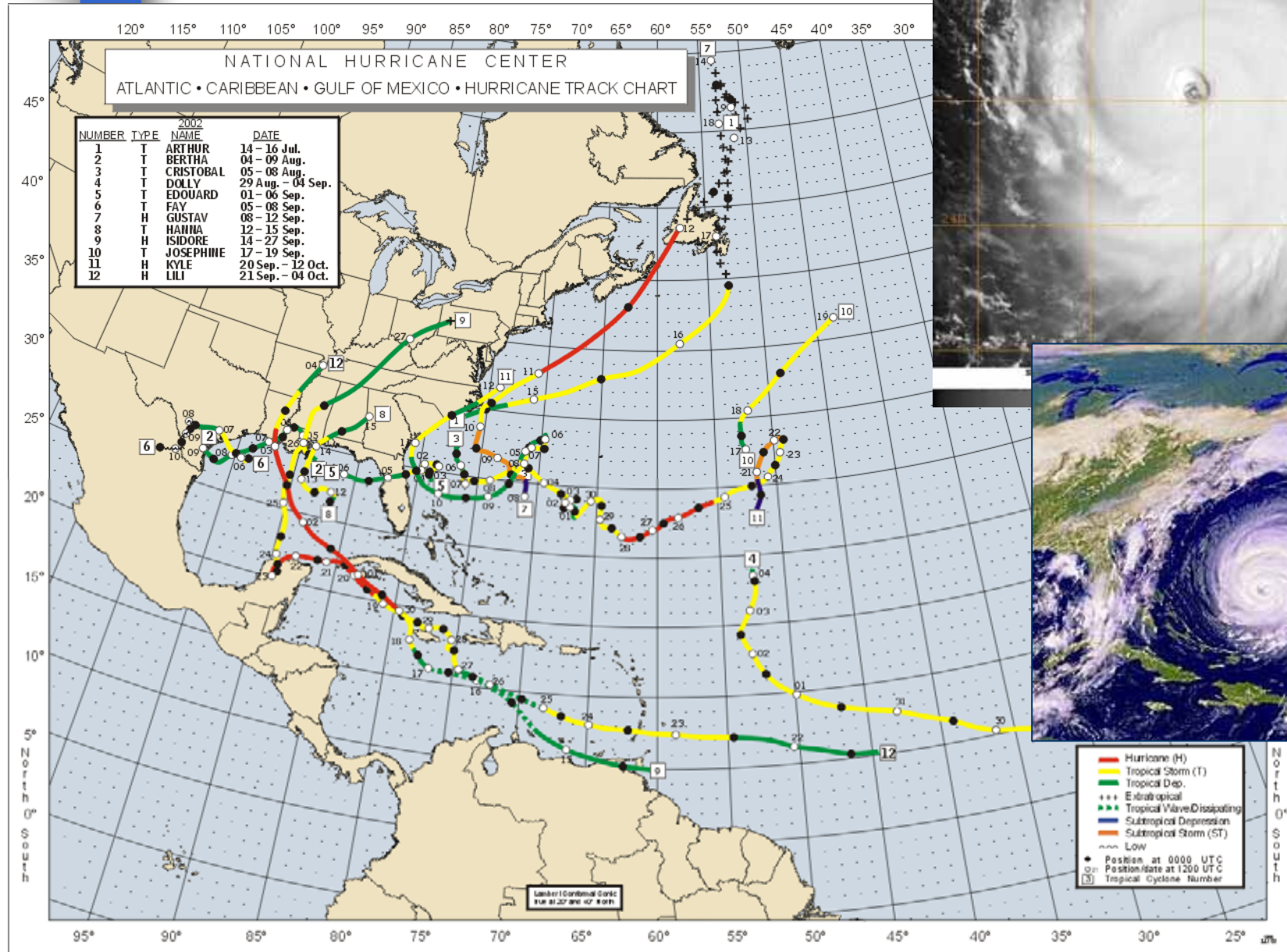


Pointe-à-Pitre / Vieux Habitants



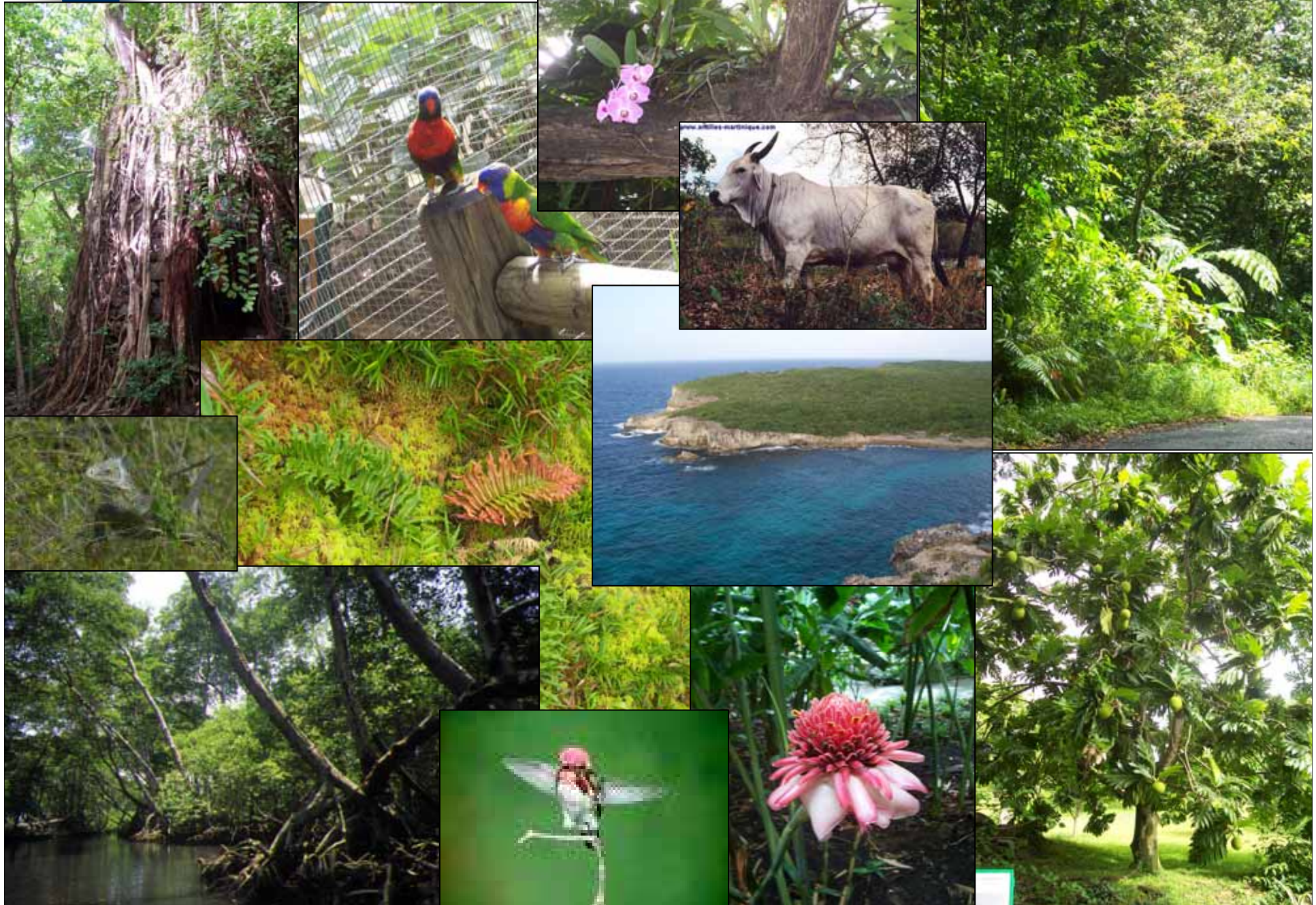


Des phénomènes météorologiques violents : les cyclones  
=> Interface terre /mer





### 3) Faune et flore

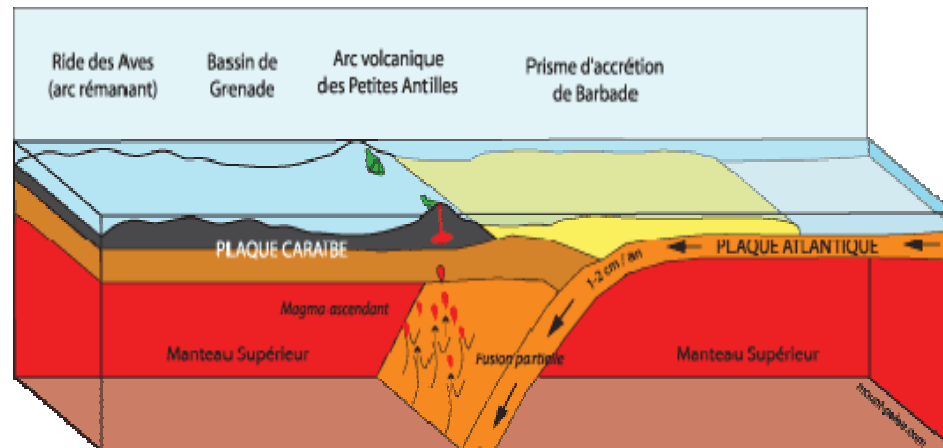




#### 4) Volcanisme actif



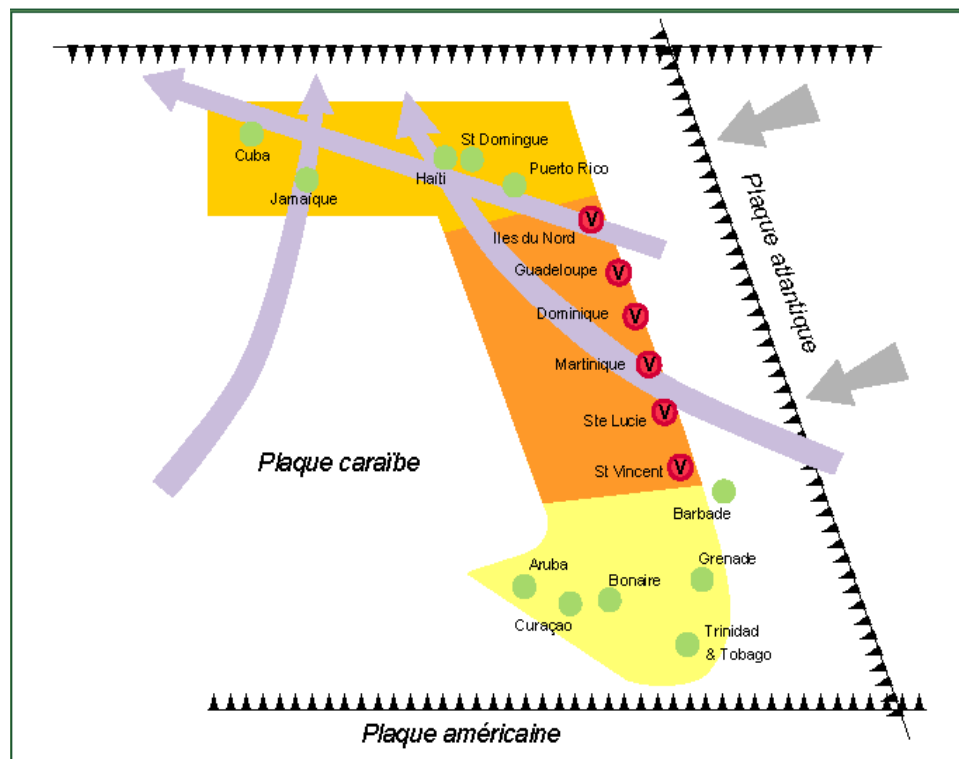
Dégâts causés par le séisme de janvier 2004 aux Saintes



Source : [www.mount-pelee.com](http://www.mount-pelee.com)



Coulée de lave à Montserrat en 2003 (Bruno Lieval)



#### Les incertitudes naturelles dans la Caraïbe

##### Types d'espaces

- Petites Antilles centrales  
Espaces hyperactifs
- Grandes Antilles  
Espaces moyennement actifs :  
Domination du risque atmosphérique
- Petites Antilles du Sud  
Espaces "épargnés"

##### Contexte général

- V Volcans actifs
- Plaques limitrophes
- ← Principales directions des mouvements tectoniques
- ← Principales directions des ouragans dans l'archipel

Source : Bruno [Magallon](http://atlas-caraibe.certic.unicaen.fr) [atlas-caraibe.certic.unicaen.fr](http://atlas-caraibe.certic.unicaen.fr)



Saint-Pierre après L'éruption de 1902

### ■ 3) Un échiquier géopolitique marqué par la concurrence coloniale

- 1492 : arrivée  
des Espagnols

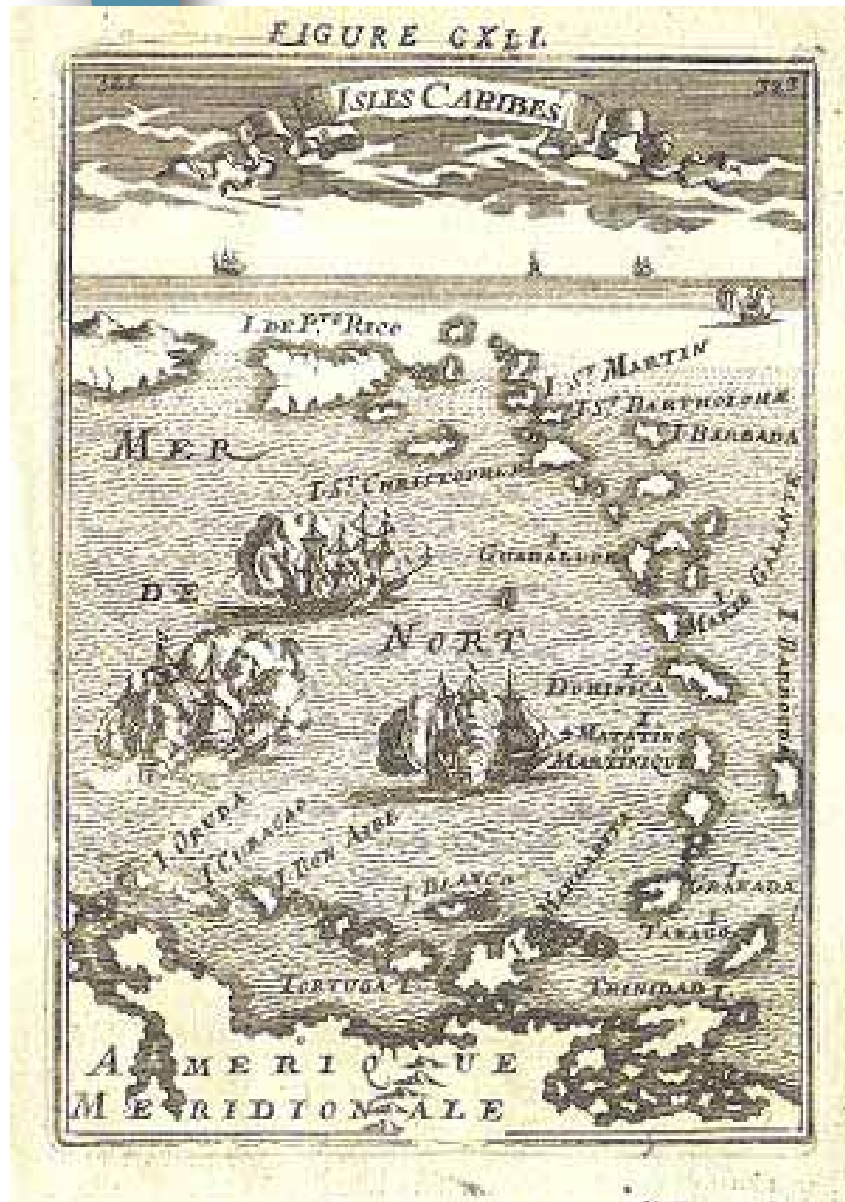
- un demi siècle  
pour qu'un  
monde en  
acculture un  
autre

1492	"découverte" par Colomb des îles des Bahamas, Cuba, Haïti => "Hispañola".
1493	Colomb en Guadeloupe, Marie-Galante, La Désirade
1494	Traité de Tordesillas: aux Portugais, l'Afrique et le Brésil; aux Espagnols, les Canaries et les Amériques
1494	Le pape nomme Isabella et Ferdinand <i>Reyes Católicos</i>
1497-99	Vasco de Gama découvre la route maritime des Indes
1498	Colomb "découvre" l'île de la Trinité et en prend possession pour l'Espagne.
1500	Vespuce explore la côte de l'Amérique du Sud
1501	Pedro Alvares Cabral "découvre" le Brésil
1502	L'Espagne prend possession de la Martinique (4e voyage de Colomb)
1503	Arrivée des premiers Africains
1506	Canne à sucre cultivée à Hispañola.
1508	Solis et Pinzon prennent Porto Rico où vivent quelques 30.000 Taïnos et Caraïbes
1509	1° colonie espagnole à la Jamaïque
1511	Velazquéz commence la colonisation de Cuba
1513	<a href="#">Balboa</a> traverse l'isthme de Panama et atteint le Pacifique
1519	Charles Quint sacré Empereur
1519-22	Magellan: premier voyage de circumnavigation
1524	Fondation du <i>Consejo de Indias</i>
1526	19 <i>ingenios</i> de canne à sucre déjà en opération, 500 Africains importés par an à Hispañola
1534-41	Voyages de Jacques Cartier
1536	Pedro de Mendoza fonde Buenos Aires
1549	Bahia: premier établissement de la Compagnie de Jésus au Brésil

« Si, tel que l'avait établi Saint Augustin, le cheminement du *translatio imperii* et l'expansion du christianisme épousait la trajectoire du soleil, la péninsule ibérique, de par sa situation géographique à la tête du continent européen, se trouvait vouée à un rôle dominant dans la chrétienté. »

Alexandre Haran, *Messianisme dynastique et rêve impérial en France au XVI<sup>e</sup> et XVII<sup>e</sup> siècles*. 2000.





Imprimée à Paris vers 1683 dans la *Description de l'Univers*. Alain Manesson Mallet

- la lutte pour des poussières d'empire

Exemples:

1626 : premier établissement espagnol en Guadeloupe

1635 : les Français l'Olive et Duplessis débarquent sur l'île

1674 : entrée de la Guadeloupe dans le domaine français

1758 : prise de la Guadeloupe par les Anglais et fondation de Pointe-à-Pitre

- le règlement des conflits par des traités au 18<sup>e</sup> siècle

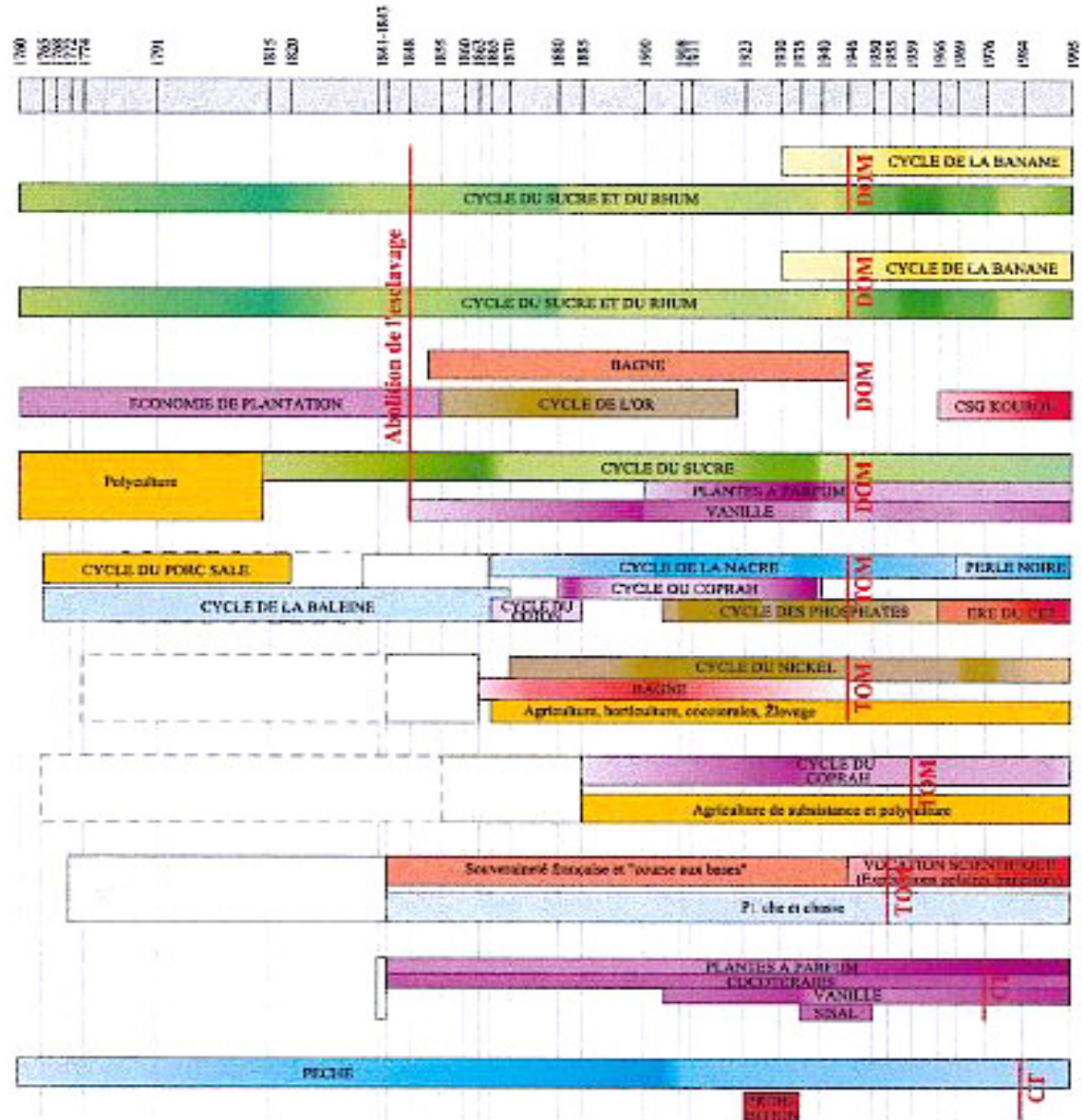
1763 : Traité de Paris. À l'Angleterre, la France perd le Canada, l'Inde, la rive gauche du Mississippi et le Sénégal (sauf Gorée) et reprend la Martinique et la Guadeloupe. La France cède la Louisiane aux Espagnols dont elle prend la Floride (cédée aux Anglais)

=> à présent, mosaïque politique

1654 : Introduction de la canne en Martinique par des Juifs hollandais, chassés du Brésil par les Portugais

=> 1685 : le Code Noir est promulgué par Louis XIV

=> Vers 1785 : quelques 40.000 esclaves africains arrivent chaque année à Saint-Domingue





#### ■ 4) Une aire créole fragmentée, reflet de l'anti-monde?

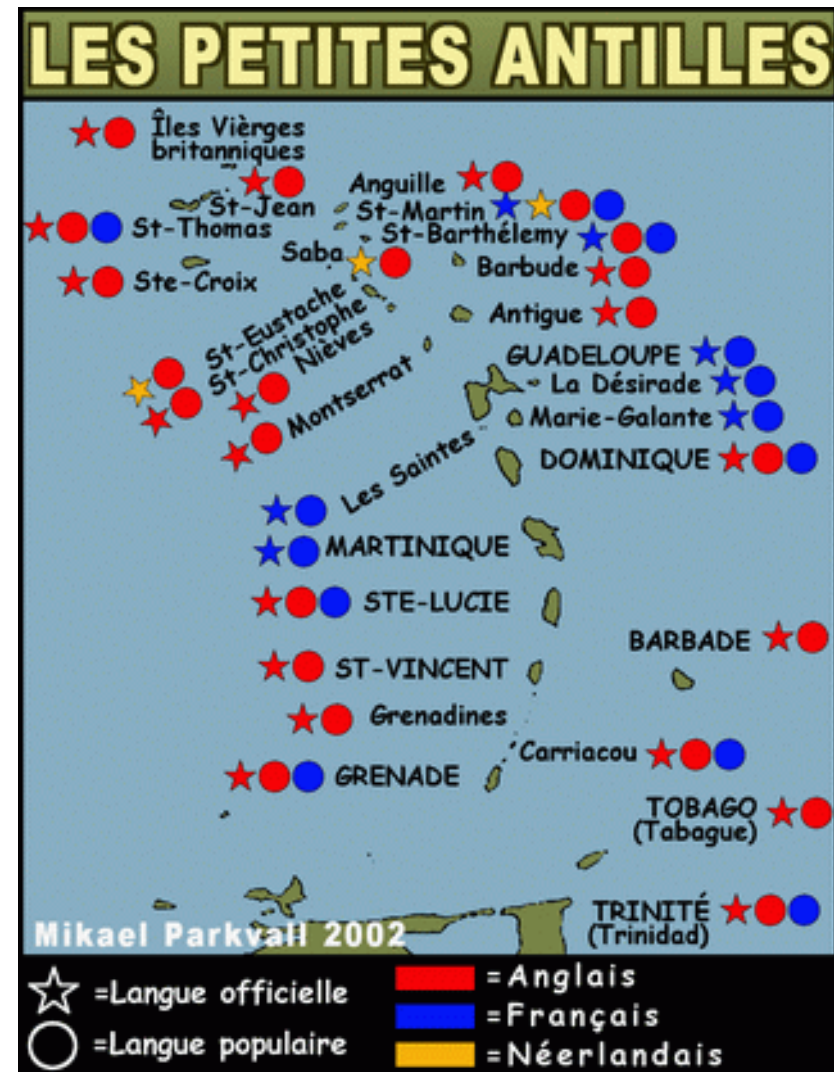
##### 1) Une identité antillaise ? Créole?

- « personne de race blanche née dans les colonies intertropicales, notamment les Antilles »
- adj, « des pays tropicaux à colonisation blanche et esclavage noir »
- « système linguistique mixte provenant du contact du français, de l'espagnol, du portugais, de l'anglais, du néerlandais avec les langues indigènes ou importées (Antilles) et devenue langue maternelle d'une communauté

Source : Le Robert

*« Nous vivons dans un monde absurde. Avant la révolution ces îles étaient visitées par un bateau négrier qui appartenait à un armateur philosophe ami de Jean-Jacques. Et savez-vous comment il s'appelait? Le Contrat Social. »*

Alejo Carpentier, *Le Siècle des Lumières*. 1963



- 2) une aire plus fragmentée qu'unifiée
- fragmentation politique



Source : Viviane [Delblond](#), Patrice [Roth](#) - atlas-caraibe.certic.unicaen.fr-

**14 états indépendants: 28,5 M**  
**+ Aruba (1996)**

**Etats souverains (3) :** Cuba, Haïti, République Dominicaine (24,7 M)  
**Commonwealth (11) :** Antigua et Barbuda, Bahamas, Barbade, Dominique, Grenade, Jamaïque, Sainte Lucie, St Kitts et Nevis, Saint Vincent, Trinidad et Tobago (4,8 M)

**12 territoires non-indépendants: 4,8 M**

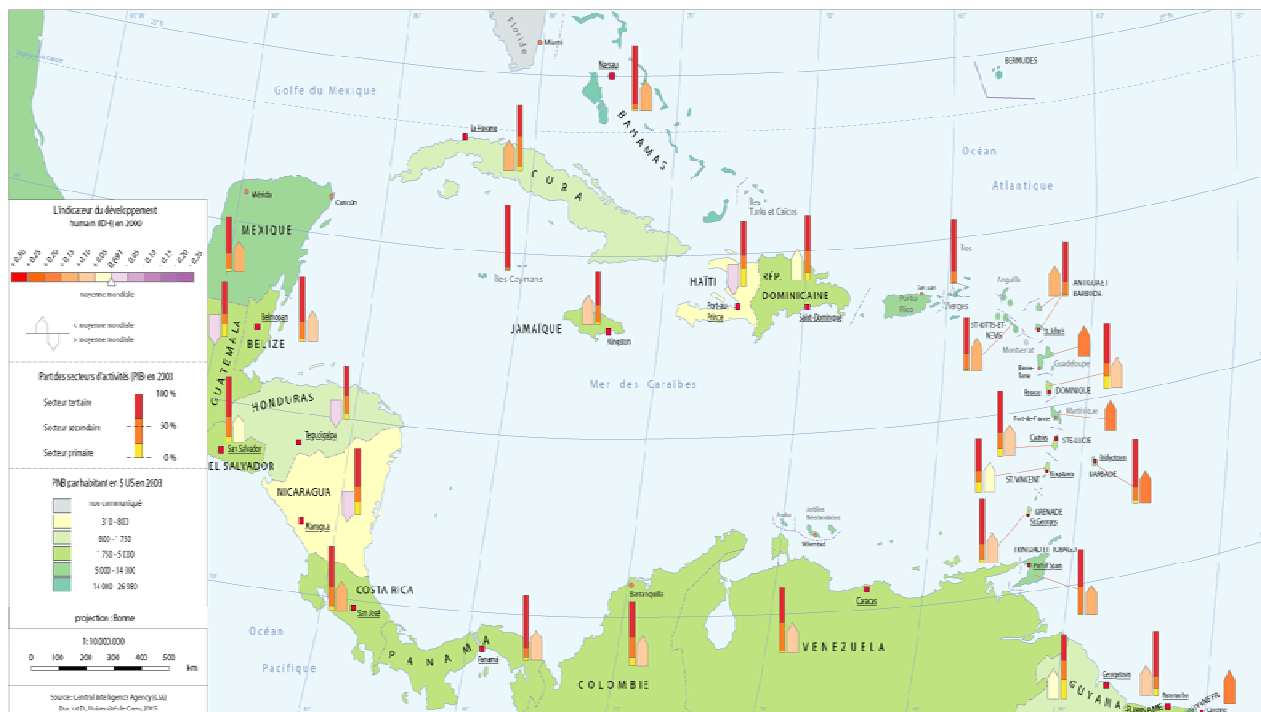
**Dépendances américaines:**  
 Îles Vierges américaines (Sainte Croix, Saint John, Saint Thomas), Porto Rico (3,7 M)

**Département français :**  
 Guadeloupe (La Désirade, Marie Galante, Les Saintes, St Barthélemy, St Martin), Martinique (750 000 h.)  
**Antilles Néerlandaises :**  
 Bonaire, Curaçao, St Maarten, Saba, St Eustache (195 000 h.)

**Colonies britanniques ou territoires britanniques dépendants :**  
 Anguilla, Caïmans, Îles Vierges britanniques (Anegada, Tortola, Virgin Gorda), Montserrat, Turks et Caïcos (80 000 h.).

On y rattache l'archipel atlantique des Bermudes (63 000 h.)





- fragmentation économique

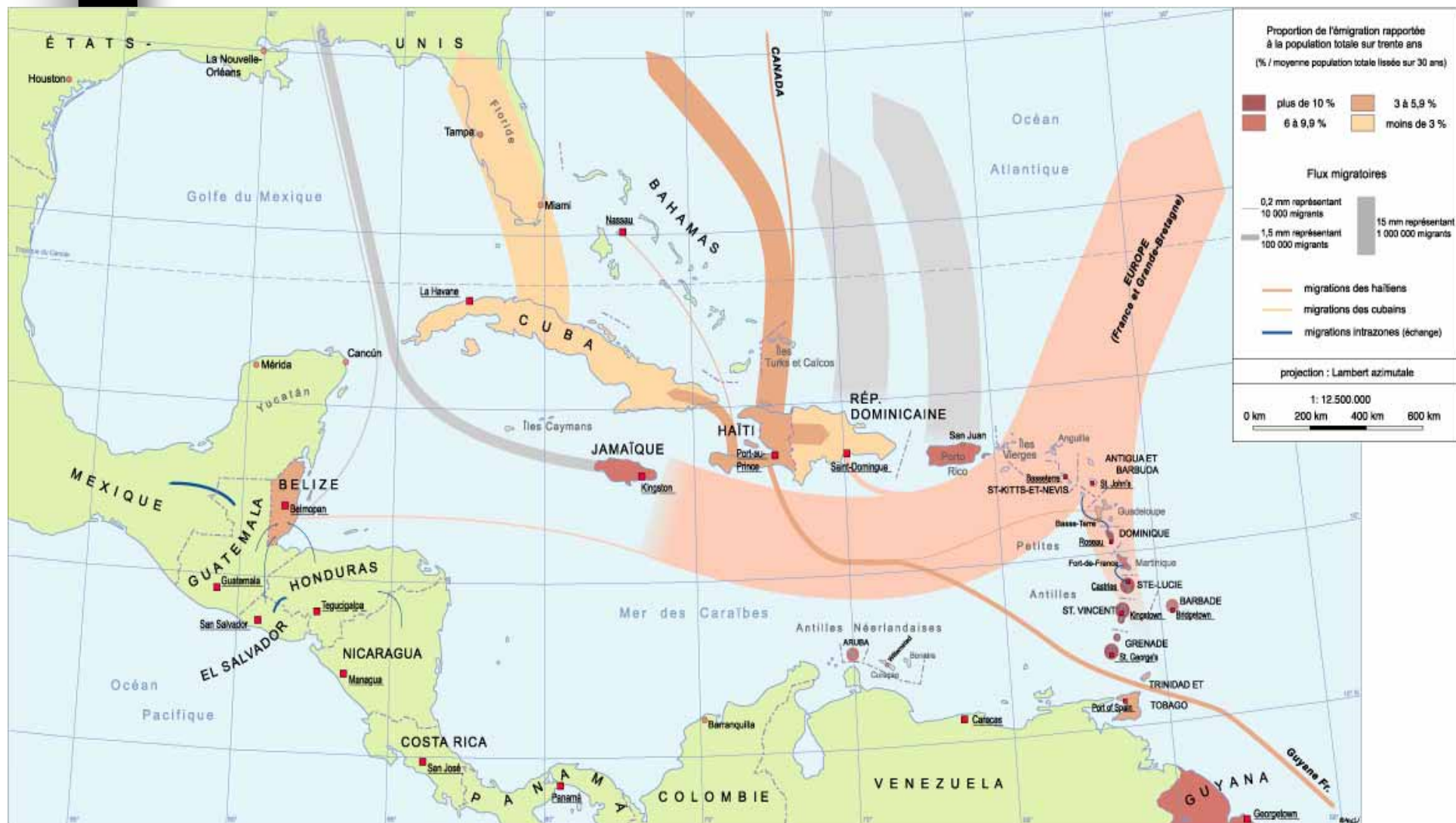
Source : atlas-caraïbe.certic.unicaen.fr



Un espace économique cloisonné ?

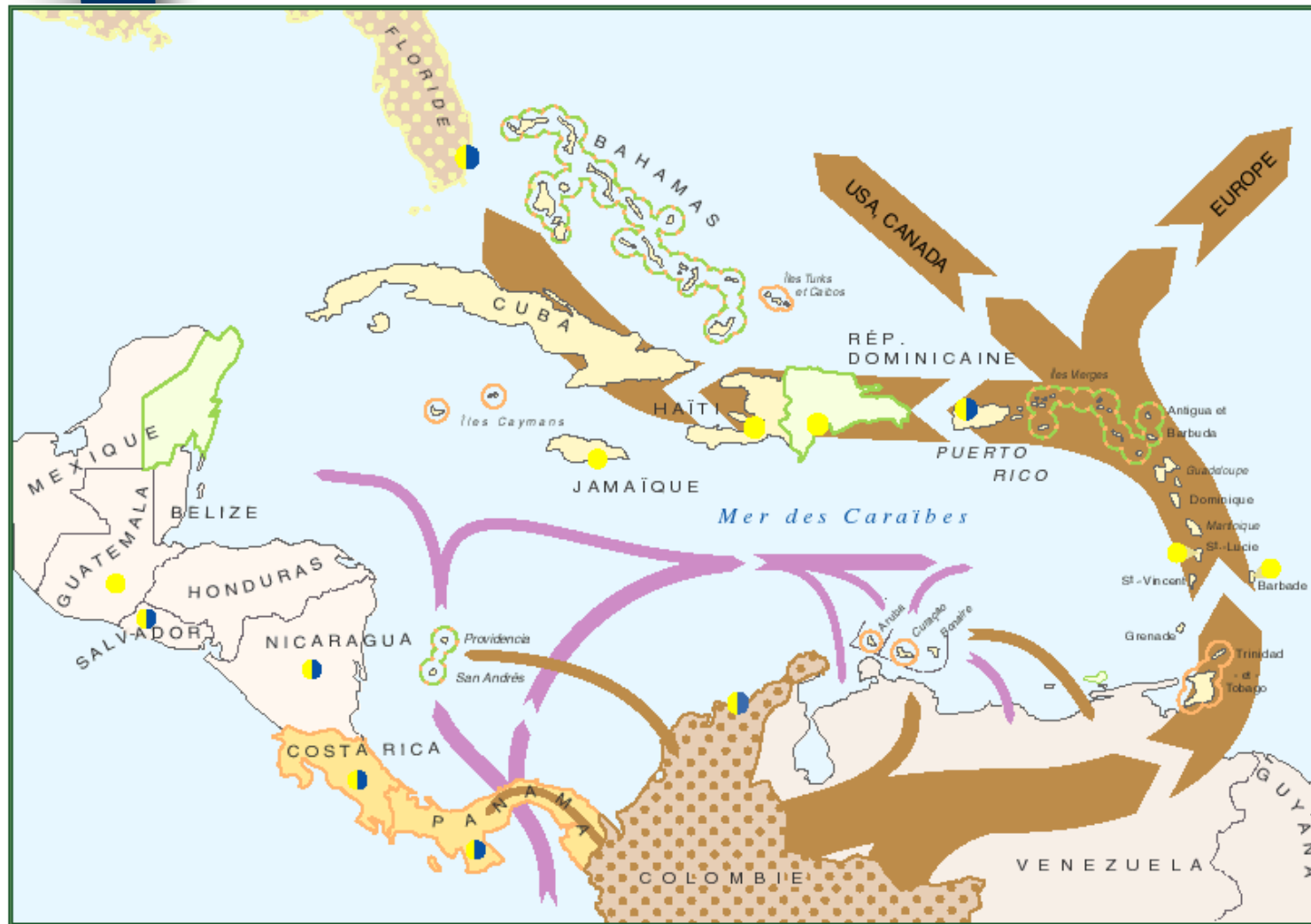
### 3) une aire floue

- les migrations clandestines



Source : Monique Bégot, atlas-caraïbe.certic.unicaen.fr

- l'antimonde (Roger Brunet) ?



## Derogations et économies souterraines



« Le système a plusieurs solutions devant ce qui le nie. Ou il combat résolument(...) ou il circonscrit, délimite et surveille, en faisant la part du feu, (...). Ou il tolère et donc accepte ce qui ne le menace pas vraiment. Ou il cache ce qui le sert, mais ne saurait se voir. Ou il soigne, et opère s'il le faut. Ou il récupère et intègre. Ou bien il encourage, pour détourner à son profit »

(Encyclopédie de la Géographie. Reclus, La Documentation Française, 1992).



# Deux études de cas

- Saint Martin :  
une petite île divisée  
pour de grand enjeux



Ile de Saint-Martin = 2 entités politiques

- 1 superficie réduite (90 km<sup>2</sup>)
- 1 population en pleine croissance
- plus de 100 nationalités
- une destination touristique prisée
- des trafics illégaux avérés
- et 1 frontière.

La frontière de Saint-Martin plutôt discrète POURTANT sous une apparente tranquillité phénomènes relevant de l'antimonde.

## Plan de l'exposé

1. Coexister sur une terre exiguë
2. Un partage politique ne remettant pas en cause l'unité réelle de l'île
3. Qui habite l'île ?
4. Utiliser le différentiel



# 1) Une coexistence originale sur une même terre exiguë

Saint-Martin = plus petit de ces espaces insulaires divisés + cas où la frontière est la plus ancienne + libre circulation des biens et des marchandises totale depuis 1648 + 2 zones franches douanières et fiscales

## 1.1. Une île en double

Sources : « Point de repère », publication de la CCI de Basse Terre / Rapport d'information du Sénat sur l'évolution statutaire de Saint-Martin 2004

	<b>Saint-Martin</b>	<b>Sint-Maarten</b>
chefs lieux	Marigot	Philipsburg
population	35 000 habitants environ	35 000 habitants environ
superficie	56 km <sup>2</sup>	34 km <sup>2</sup>
densité	625 hab/km <sup>2</sup> environ	1 030 hab/km <sup>2</sup> environ
administration	Commune du département de la Guadeloupe, arrondissement des îles du Nord	Région autonome au sein des Antilles néerlandaises
langues	anglais, français, espagnol, créole	anglais, néerlandais, créole, espagnol
monnaies	Euros	Dollars, Florins
taux de chômage	16,7 %	13 %
statut UE	RUP	PTOM
électricité	220 V – prises européennes	110 V – prises américaine
infrastructures	1 port (11 139 pers. en 2004) + 1 aéroport (160 000 passagers en 2004)	1 port (1,35 M de visiteurs en 2004) + 1 aéroport (1,6 M de passagers en 2004)

## 1.2 Un partage colonial inédit

- Partage institué en 1648 par la signature du Traité du Mont des Accords
- « Friendly Island »
- Le partage définitif avantagea les Français CAR légende MAIS aussi des intérêts divergents: les Hollandais voulaient du sel et un port abrité/ les Français voulaient posséder de la terre pour la mettre en culture.
- A présent, 4 postes frontière et de simples monuments commémoratifs
- Un cas de « mono-insularité partagée » ?





## 2) Le partage politique remet-il en cause l'unité réelle de l'île ?

### 2.1. Une même entité morphologique

- Même île...
- .. et même problèmes environnementaux (eau, déchets, transports)
- Une même instrumentalisation touristique

### 2.2. Une identité saint-martinoise forgée loin des métropoles

- Flibustiers, boucaniers, accord de concessions aux étrangers sur place par les autorités françaises : île peuplée essentiellement d'étrangers d'où patronymes récurrents, étroitesse des liens familiaux et toponymes
- Originalité de l'exploitation du sel
- Phase de marasme économique => l'île n'intéresse pas grand monde...



### ■ 2.3. Deux espaces en synergie dans l'aire américaine





### ■ 3. Qui sont les habitants de l'île?

- explosion démographique
- la question migratoire
- un melting pot qui pose des problèmes

### ■ 4. Utiliser le différentiel

#### 4.1. Les atouts de la double insularité

- tourisme : 2 îles en 1
- infrastructures
- casinos et maison closes

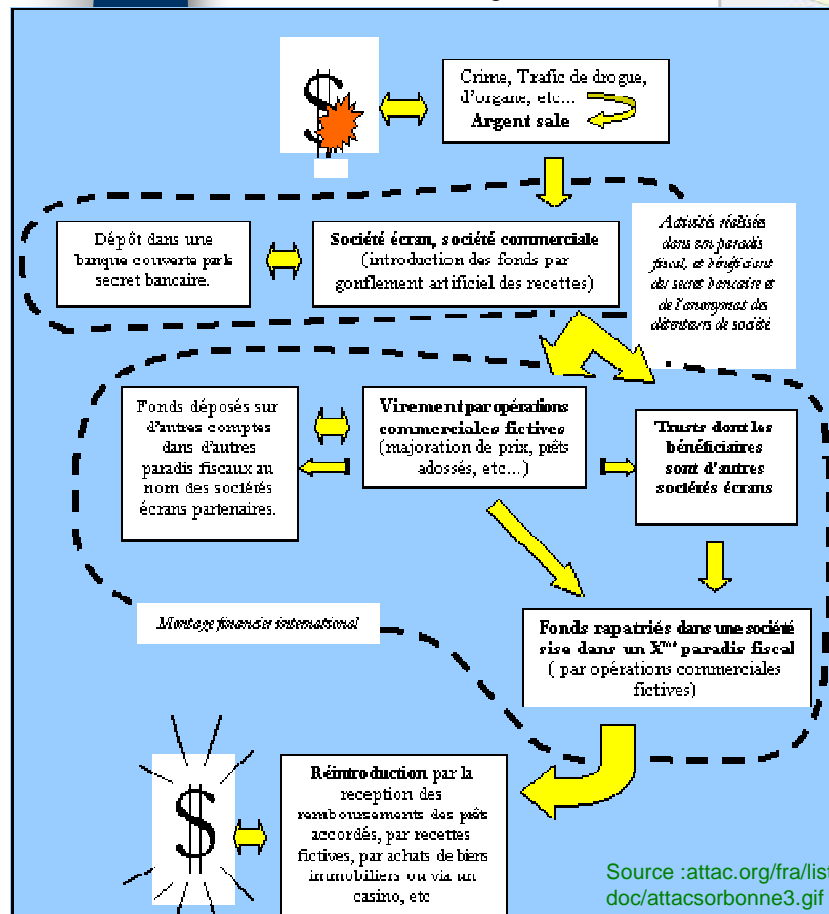
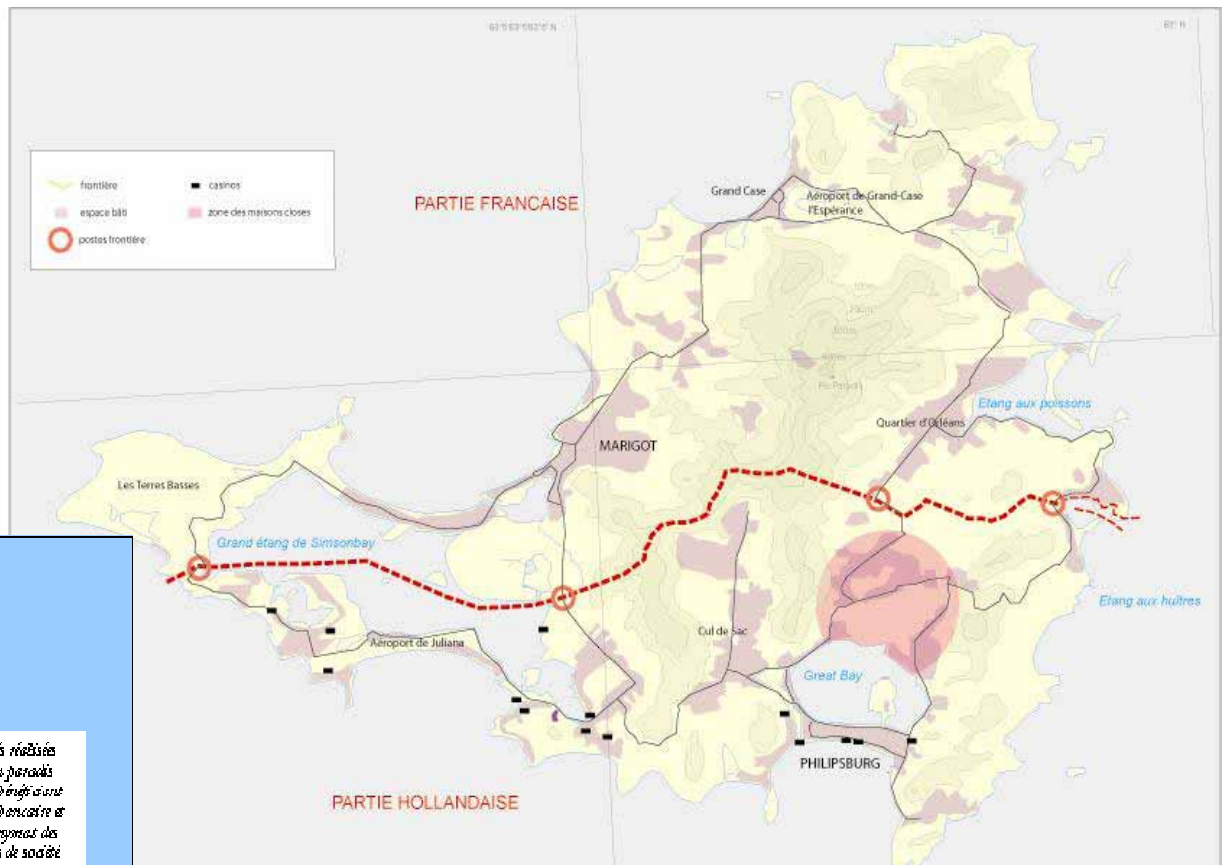
#### 4.2. Les revers de la frontière

- contrefaçon
- drogue
- blanchiment d'argent
- clandestins
- frontière et petites entourloupes



## Le revers de la frontière

## Le blanchiment d'argent



Source : [attac.org/fra/list/doc/attacsorbonne3.gif](http://attac.org/fra/list/doc/attacsorbonne3.gif)

## La Capitainerie pirate



## ■ Haïti et la République dominicaine : deux Etats sur une île

### Ile Haïti / République dominicaine

= 2 Etats indépendants

1 superficie de 77 000 km<sup>2</sup> dont 1/3 pour Haïti  
plus de 8 millions d'habitants de chaque côté  
un des Etats les plus pauvres du monde  
un PMA en voie d'avancement  
des trafics illégaux avérés  
et 1 frontière.

=> Comment aboutit-on à deux entités si distinctes  
sur un substrat spatial commun ?

### Plan de l'exposé

1. *La Española*, vitrine de l'hispanité
2. Partage politique et division insulaire du travail
3. Une ligne de fracture...
4. ... faisant la suture de l'île





# 1) La Española, vitrine de l'hispanité

« *Saint-Domingue est le microcosme de toute l'histoire américaine* »

Pierre Chaunu, *Les Amériques*, 1976

⇒ Santo Domingo, vitrine du Vieux monde dans le Nouveau MAIS rapide reflux

« *L'histoire de l'île d'Hispaniola peut être comprise également comme celle d'un long retrait presque imperceptible de la colonisation qui derrière le vide indien finit par n'occuper que la région de Saint-Domingue elle-même* »

Pierre Chaunu, idem

## 2) Partage politique et division insulaire du travail

1640 : Les Flibustiers français arrachent l'île de la Tortue aux Espagnols

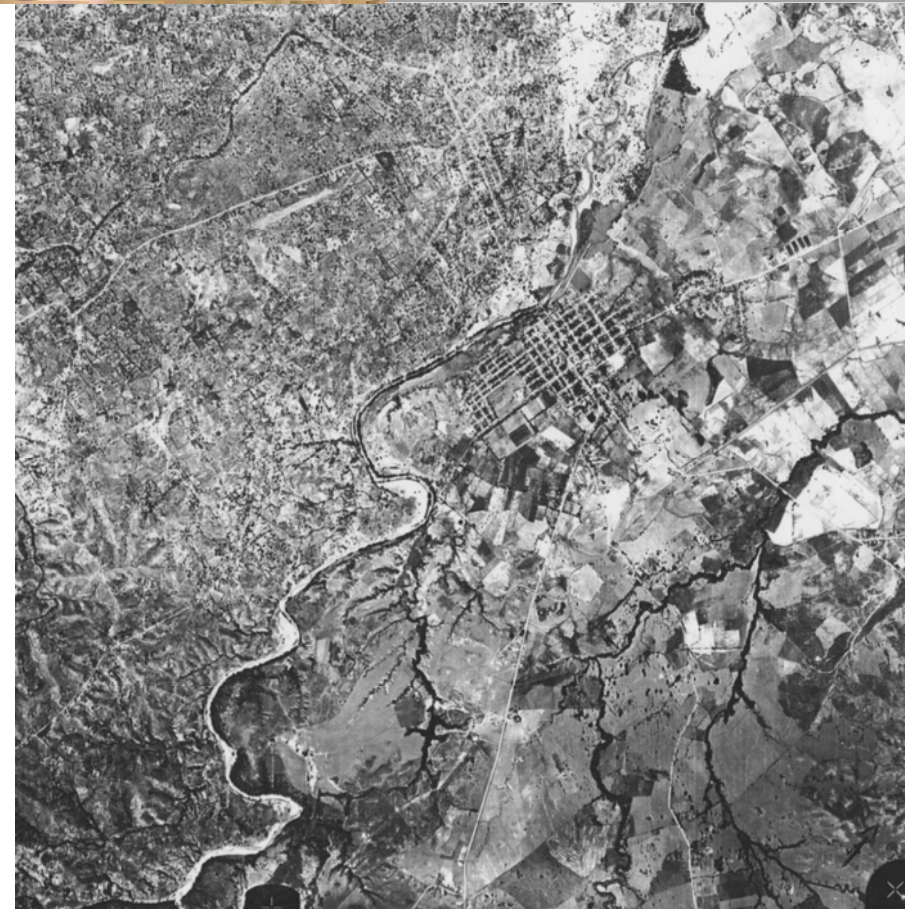
⇒ reconnaissance de la présence française et partage de l'île en 1697

⇒ Traité d'Aranjuez délimitant la frontière

⇒ deux systèmes d'exploitation distincts, d'où deux espaces désormais distincts



Santa María la Menor 1512-1540  
Alcazar Diego Colomb 1510  
[www.abbeyclock.com/santo/](http://www.abbeyclock.com/santo/)



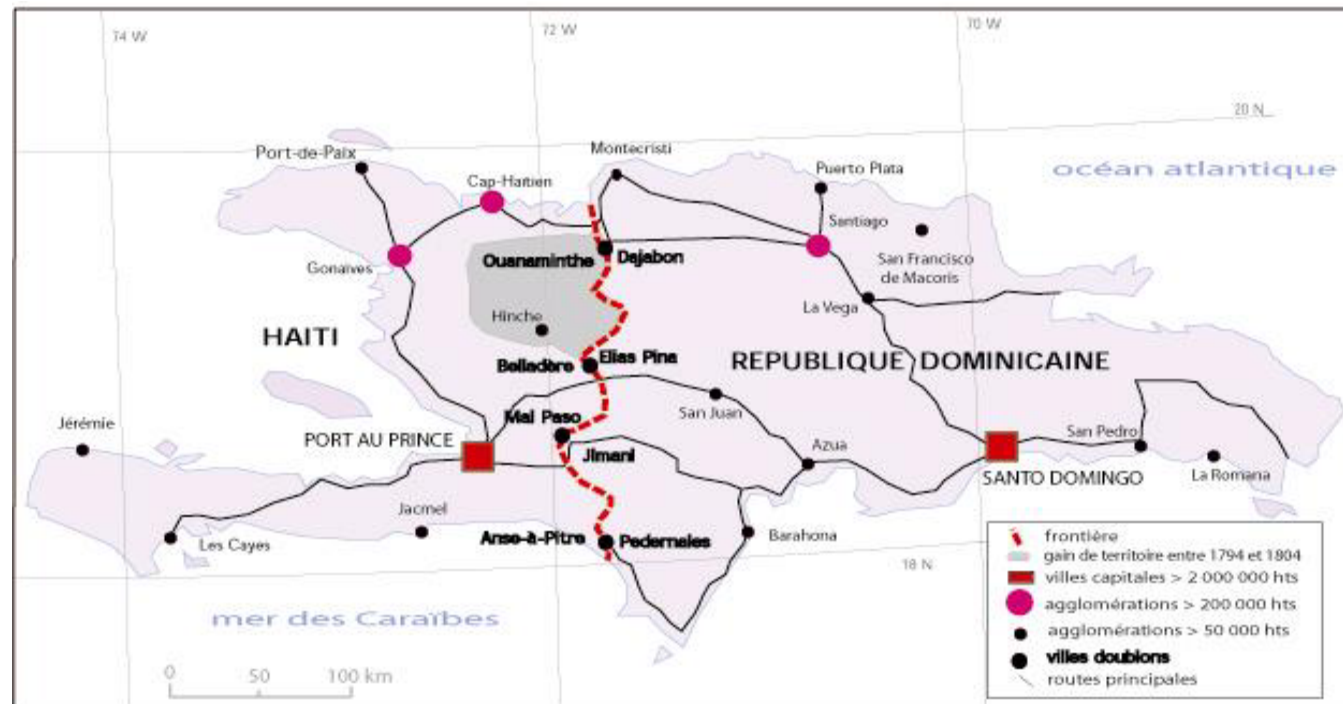


### 3) Une ligne de fracture...

- 1804 : indépendance d'Haïti
- 1822-1844 : phase de troubles
- «le danger vient d'Haïti» => constitution du pré carré dominicain

### 4) ... faisant désormais la suture de l'île

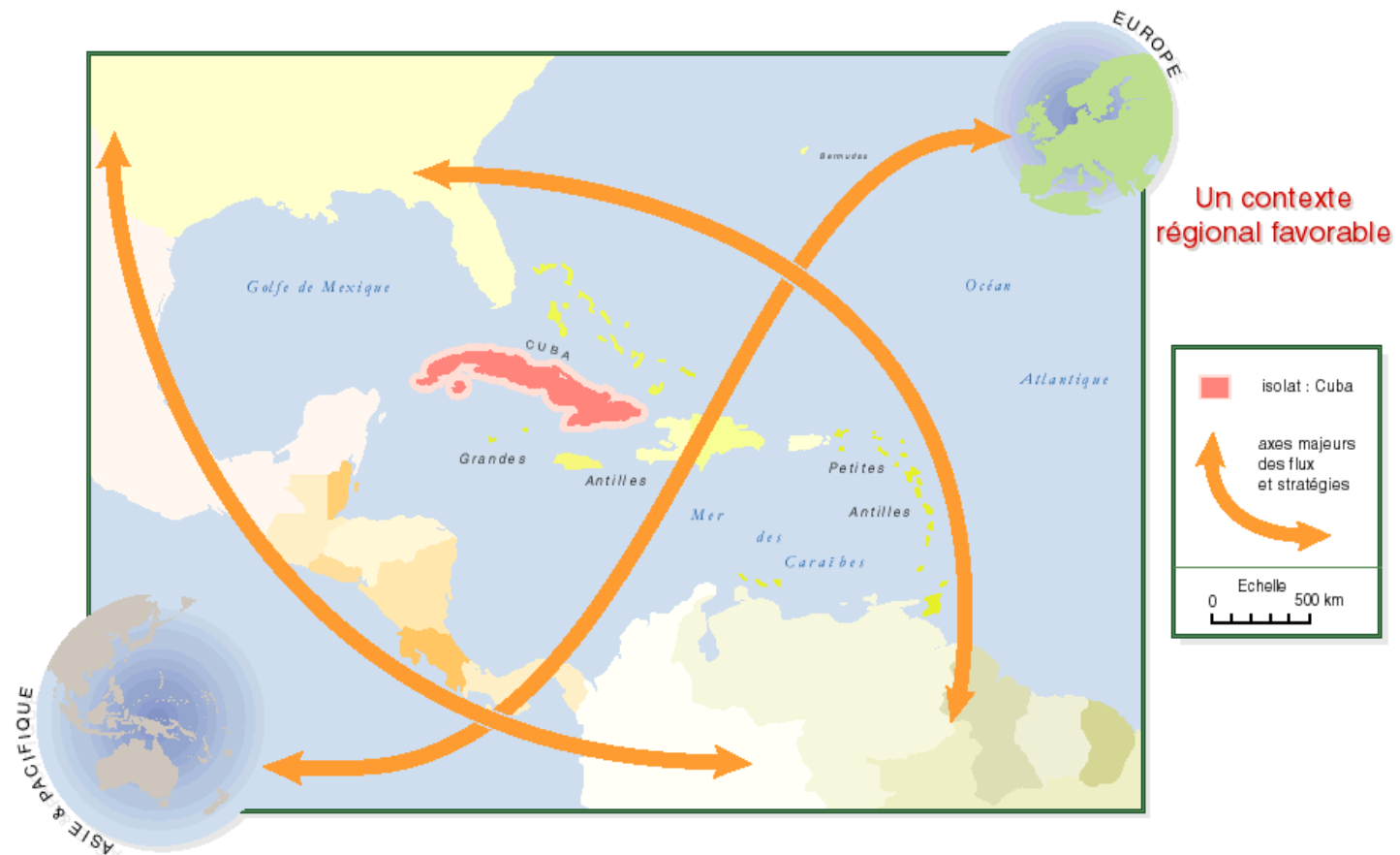
- le différentiel socio-économique
- et son exploitation : zones franches...



Etats	Espérance de vie	Taux d'alphabétisation	PIB par hab. en \$	IDH
Rép. dominicaine	66.7	84.4	6.640	0.738
Haïti	49.4	51.9	1.610	0.463
<b>Comparatif</b>				
Monde	66.9	-	7.804	0.729
France	78.9	99.0	26.920	0.932

Source : Etat du monde 2005 ; pages 400-401

# Conclusion



L'archipel antillais est bien une **zone d'interface** où interagissent des forces exogènes :

- physiques
- héritages historiques
- flux économiques

⇒ espace qui est donc surtout défini et déterminé par l'extérieur avec peu de dynamiques de résistance endogènes face à ces pressions extérieures

⇒ danger de voir s'y concentrer les facettes que le monde veut cacher = les facettes de l'antimonde